

PROGNOZA DEMOGRAFICĂ PÂNĂ ÎN ANUL 2040 LA NIVEL NAȚIONAL

Elaborat în baza HG nr.284 din 17.04.2024
de Centrul Cercetări Demografice
”Academician Gheorghe Paladi” al
Institutului Național de Cercetări Economice, ASEM

Chișinău 2025

REZULTATE CHEIE

- ❖ Conform scenariului scăzut, populația Republicii Moldova va diminua de la 2361,6 mii persoane în 2025 la 1859,5 mii în 2040. În scenariul mediu, populația va scădea până la 1973,0 mii persoane, iar în scenariul înalt, până la 2107,5 mii.
- ❖ Ponderea populației în vârstă de 60+ ani va crește de la 25,4% în 2025 la 31,0% în 2040 în scenariul scăzut, respectiv la 32,5% și 32,9% în scenariile mediu și înalt, confirmând accelerarea procesului de îmbătrânire demografică.
- ❖ Populația de 65+ ani va reprezenta în 2040 între 24,6% (scenariul scăzut) și 25,7%–25,8% (scenariile mediu și înalt), în comparație cu 17,7% înregistrat în anul 2025.
- ❖ Se observă o aprofundare a îmbătrânirii demografice, determinată de creșterea numărului și ponderii persoanelor foarte în vârstă (80+ ani), ca efect al trecerii generațiilor numeroase născute în anii 1960–1970 către vârste avansate. Numărul persoanelor de 80+ ani va crește de la 55,8 mii în 2025 la 130,2–155,5 mii în 2040.
- ❖ Natalitatea va continua să scadă, conform scenariului scăzut, de la 21,7 mii nou-născuți în 2025 la 16,5 mii în 2040. În scenariul mediu și înalt, după o scădere continuă până în 2032, se anticipează o redresare treptată a numărului de nașteri, cu o creștere mai accentuată în scenariul înalt până la 23,7 mii.
- ❖ Vârsta medie a populației se va majora de la 41 de ani în 2025 la 44,6 ani în scenariul înalt, respectiv 45,7 și 46,1 ani în scenariile mediu și scăzut.
- ❖ Vârsta mediană a populației crește de la aproximativ 40 de ani în 2025 la 45,1 ani în scenariul înalt, și la 48,5 ani în scenariul scăzut
- ❖ Reducerea migrației rămâne factorul determinant pentru stabilizarea situației demografice. Scăderea fluxurilor migraționale ar contribui la stoparea declinului natalității și la crearea premiselor pentru o eventuală creștere a acesteia.

SCENARIIE PROGNOZEI DEMOGRAFICE

| Anii | RTF | Speranța de viață | | Rata netă a migrației, % |
|-------------------------|-----|-------------------|---------|--------------------------|
| | | Femei | Bărbați | |
| Scenariul Înalt | | | | |
| 2025 | 1,7 | 76,4 | 67,5 | -1,01 |
| 2040 | 1,9 | 82,3 | 75,9 | -0,14 |
| Scenariul Mediu | | | | |
| 2025 | 1,7 | 76,4 | 67,5 | -1,01 |
| 2040 | 1,7 | 81,1 | 74,5 | -0,38 |
| Scenariul Scăzut | | | | |
| 2025 | 1,7 | 76,4 | 67,5 | -1,01 |
| 2040 | 1,6 | 79,2 | 72,3 | -0,79 |

Comparativ cu prognoza demografică 2023–2040, această versiune anticipează o creștere mai rapidă a speranței de viață la naștere, în special în scenariul scăzut.

Evoluțiile recente, împreună cu potențialul semnificativ de îmbunătățire a acestui indicator în Republica Moldova, au justificat adoptarea unor ritmuri mai accelerate de creștere: anual cu aproximativ 0,25 ani pentru femei și 0,3 ani pentru bărbați. Scenariul scăzut este cel mai probabilist.

DINAMICA POPULAȚIEI

Dinamica prognozată a numărului populației, mii persoane

| | Scenariul scăzut | Scenariul mediu | Scenariul înalt |
|------|-------------------------|------------------------|------------------------|
| 2025 | 2 361,6 | 2 361,6 | 2 361,6 |
| 2026 | 2 327,0 | 2 328,2 | 2 331,1 |
| 2027 | 2 292,4 | 2 296,0 | 2 303,6 |
| 2028 | 2 258,0 | 2 264,9 | 2 278,5 |
| 2029 | 2 223,6 | 2 234,9 | 2 255,7 |
| 2030 | 2 189,4 | 2 205,9 | 2 235,0 |
| 2031 | 2 155,3 | 2 177,8 | 2 216,5 |
| 2032 | 2 121,3 | 2 150,9 | 2 199,6 |
| 2033 | 2 087,6 | 2 124,9 | 2 183,9 |
| 2034 | 2 054,1 | 2 100,0 | 2 169,3 |
| 2035 | 2 020,9 | 2 076,2 | 2 156,0 |
| 2036 | 1 987,9 | 2 053,4 | 2 143,8 |
| 2037 | 1 955,3 | 2 031,7 | 2 132,9 |
| 2038 | 1 923,0 | 2 011,0 | 2 123,2 |
| 2039 | 1 891,0 | 1 991,5 | 2 114,8 |
| 2040 | 1 859,5 | 1 973,0 | 2 107,5 |

Dinamica efectivului populației până în anul 2040 arată o tendință descendentă în toate cele trei scenarii analizate, însă cu ritmuri diferite de scădere. În scenariul scăzut, reducerea populației este cea mai pronunțată, de la 2 361,6 mii persoane în 2025 la 1 859,5 mii în 2040, ceea ce indică un declin demografic accelerat determinat de fertilitate scăzută și scăderea migrațională persistentă.

Scenariul mediu arată o scădere mai moderată, populația ajungând la 1 973,0 mii persoane în 2040. Evoluția acestui scenariu sugerează o influență combinată a unei fertilități ușor mai stabile și a reducerii treptate a migrației externe.

În scenariul înalt, diminuarea populației este mai lentă, iar valorile se mențin peste două milioane până în 2040, atingând 2 107,5 mii persoane. Acest scenariu reflectă condiții demografice mai favorabile, care presupune o scădere semnificativă a migrației și o posibilă redresare a natalității.

Piramidele pe vârste și sexe pentru 2025 și 2040

Piramidele pe vârste și sexe proiectate pentru anii următori evidențiază o structură tot mai dezzechilibrată, cu o concentrare accentuată a populației în grupele de vârstă înaintată (*Fig. 1*). Generațiile tinere și adulte tinere sunt vizibil subreprezentate, în special cele între 25 și 35 de ani, ceea ce reflectă atât scăderea natalității, cât și impactul migrației externe. Baza îngustă a piramidei indică un număr redus de nou-născuți, rezultat al intrării în vârstă reproductivă a unor cohorte mai puțin numeroase.

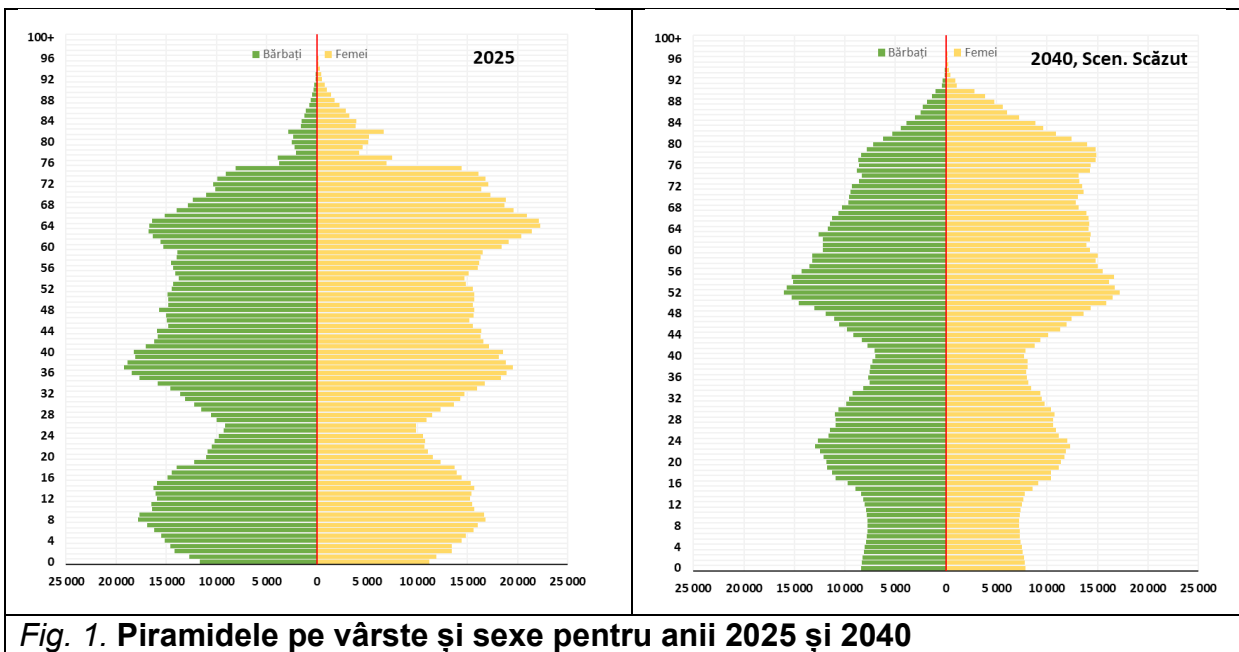


Fig. 1. Piramidele pe vârste și sexe pentru anii 2025 și 2040

Raportul între principalele grupe de vârstă în totalul populației

Structura populației după grupele mari de vârstă, în scenariul scăzut, arată o evoluție diferențiată între 2025 și 2040 (Fig.2). Ponderea populației de 0–19 ani scade gradual, de la 25,3% în 2025 la 18,1% în 2040, ceea ce reflectă continuarea declinului natalității. În același timp, proporția populației de 65+ ani crește constant, ajungând de la 17,7% la 25,8%, pe fondul îmbătrânirii cohortelor numeroase născute în anii '60–'70.

În contrast cu aceste tendințe, ponderea populației de 20–64 ani – grupa în vârstă aptă de muncă – se menține relativ stabilă pe parcursul perioadei. Valorile oscilează într-un interval îngust, între 55% și 57%, ceea ce indică o stabilitate structurală temporară a bazei potențiale de forță de muncă, chiar și în condițiile unui declin natural al populației.

Diferențele între trei scenarii variază în limitele de 2,5-3%.

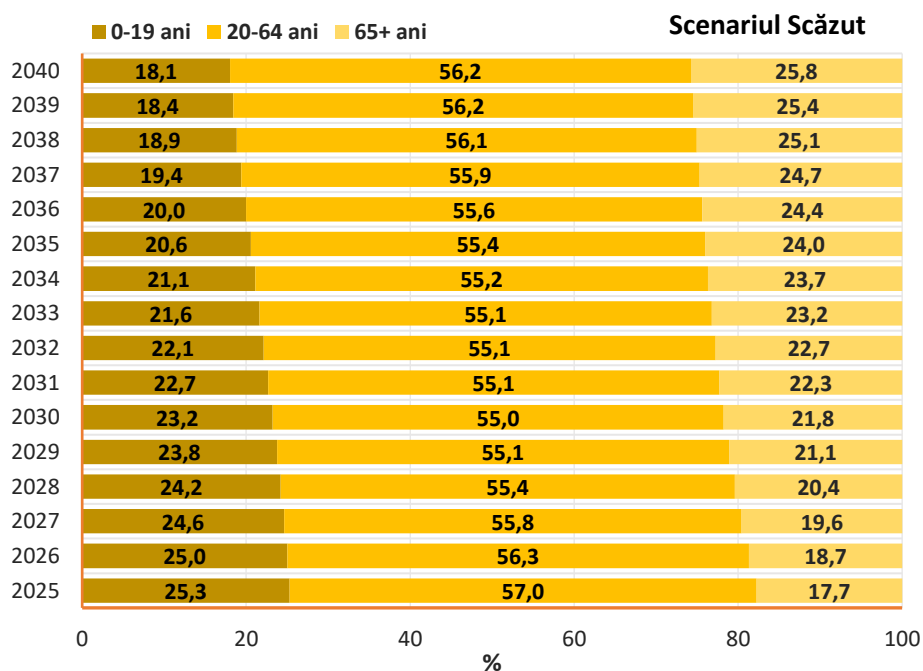


Fig.2. Raportul între trei grupe mari de vârstă: copii, adulți și populația vârstnică

Îmbătrânirea populației

Ponderea populației în vârstă de 60 de ani și peste este prognozată să crească semnificativ în următoarele decenii (Fig.3). Conform estimărilor, această categorie de vârstă va reprezenta 31,3% din totalul populației în cazul scenariului scăzut, în schimb, scenariile mediu și înalt prezic creșteri mai accentuate, până la 33,2%, respectiv 33,9%.

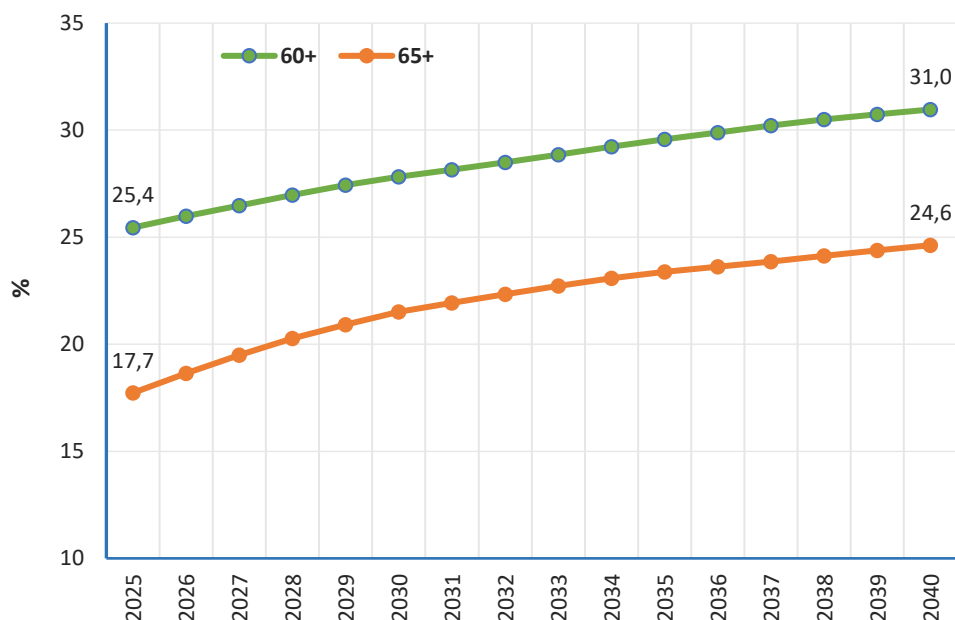


Fig.3. Ratele de îmbătrânire a populației: categoriile 60+ și 65+

Structura populației vârstnice (Fig. 4) în scenariul scăzut evidențiază o schimbare treptată, dar pronunțată, în distribuția grupelor de vârstă 65–69 ani, 70–79 ani și 80+ ani în perioada 2025–2040. Dacă în anii de început ponderea persoanelor de 65–69 ani este dominantă (circa 40% în 2025), această proporție scade constant până la aproximativ 24% în 2040, pe măsură ce cohortele numeroase avansează către grupele de vârstă mai înaintată.

În același timp, segmentul populației de 70–79 ani capătă o importanță tot mai mare, crescând de la 45,8% în 2025 la peste 46–52% în anii de mijloc ai perioadei și menținându-se la un nivel ridicat până în 2040. Această evoluție reflectă trecerea generațiilor născute în anii '60–'70 în vârstele mijlocii ale bătrâneții.

Cea mai semnificativă creștere se observă în rândul persoanelor de 80+ ani. Ponderea acestora crește constant, de la circa 13% în 2025 la 30% în 2040. Această extindere rapidă a grupului celor mai vârstnici sugerează atât o supraviețuire mai bună, cât și efectul cumulativ al îmbătrânirii cohortelor numeroase.

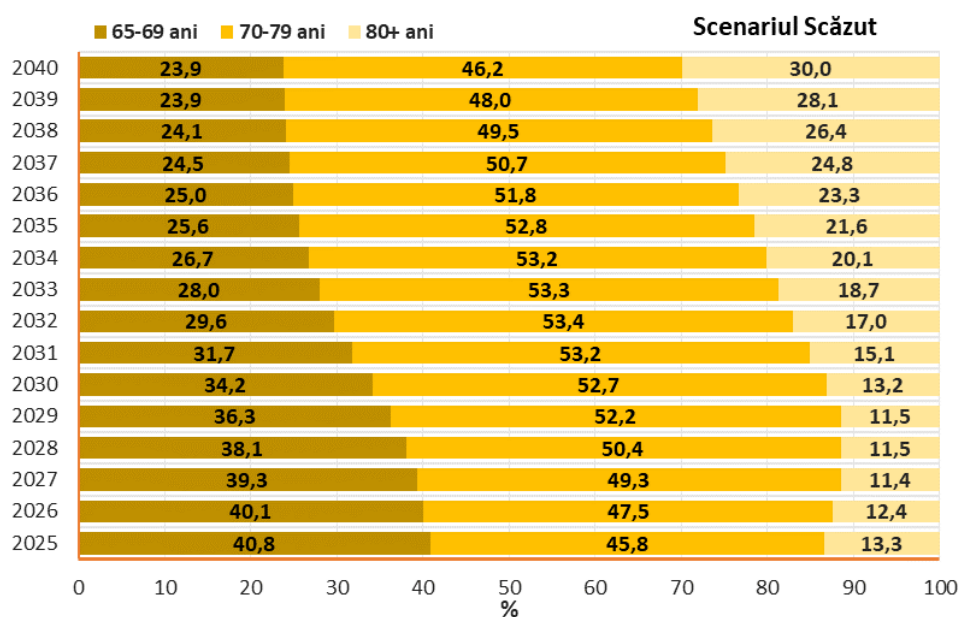


Fig. 4. Structura populației vârstnice

În toate scenariile, sarcina demografică (numărul populației în vârstă de 0–19 ani și 65+ raportat la populația 20–64 ani) crește vizibil până în anul 2030 (Fig.5), ceea ce sugerează o presiune tot mai mare asupra populației active, cauzată în principal de intrarea numeroaselor cohorte la vârsta pensionării și de menținerea unui număr relativ redus de tineri. Valorile maxime ale acestui indicator situându-se în jurul nivelului 82–83 dependenți la 100 persoane active. Până în anul 2040 sarcina demografică scade treptat. În scenariul înalt, valorile rămân cele mai mari și spre finalul perioadei, în timp ce scenariul scăzut indică o sarcină demografică ceva mai redusă, dar totuși ridicată comparativ cu începutul intervalului analizat.

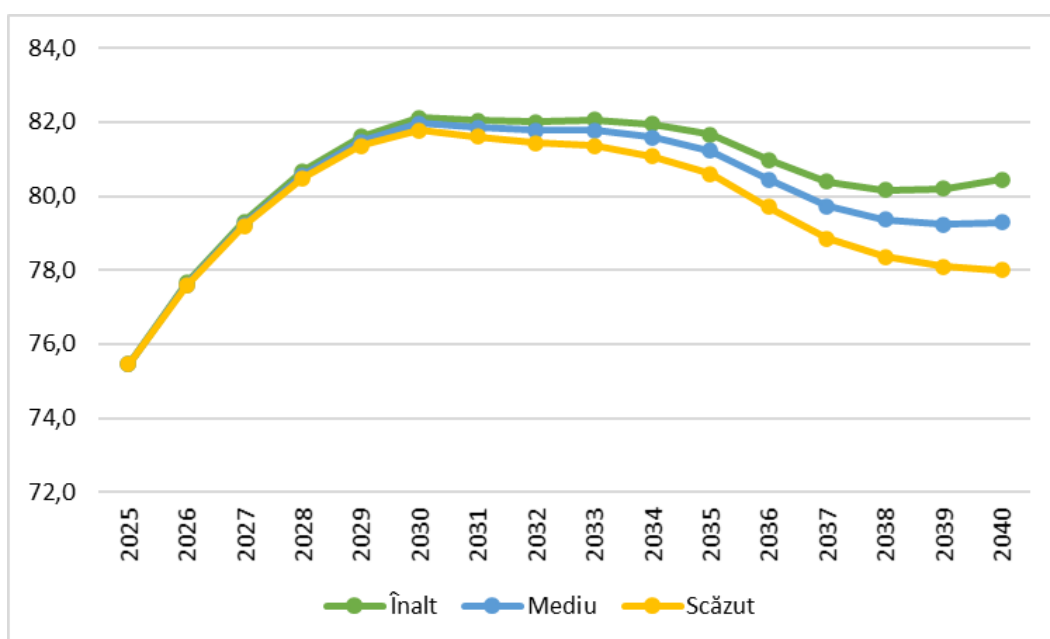


Fig. 5. Sarcina demografică (raportul între populația inaptă și aptă mde muncă)

Vârsta medie a populației crește constant (Fig.6). Pornind de la aproximativ 40–41 de ani în 2025, vârsta medie atinge gradual 44,6 ani în scenariul înalt, respectiv 45,7 și 46,1 ani în scenariile mediu și scăzut. Diferențele dintre scenarii sunt determinate de evoluțiile presupuse ale natalității, mortalității și migrației: în scenariul scăzut, populația îmbătrânește mai rapid, în timp ce scenariul înalt indică o îmbătrânire mai lentă.

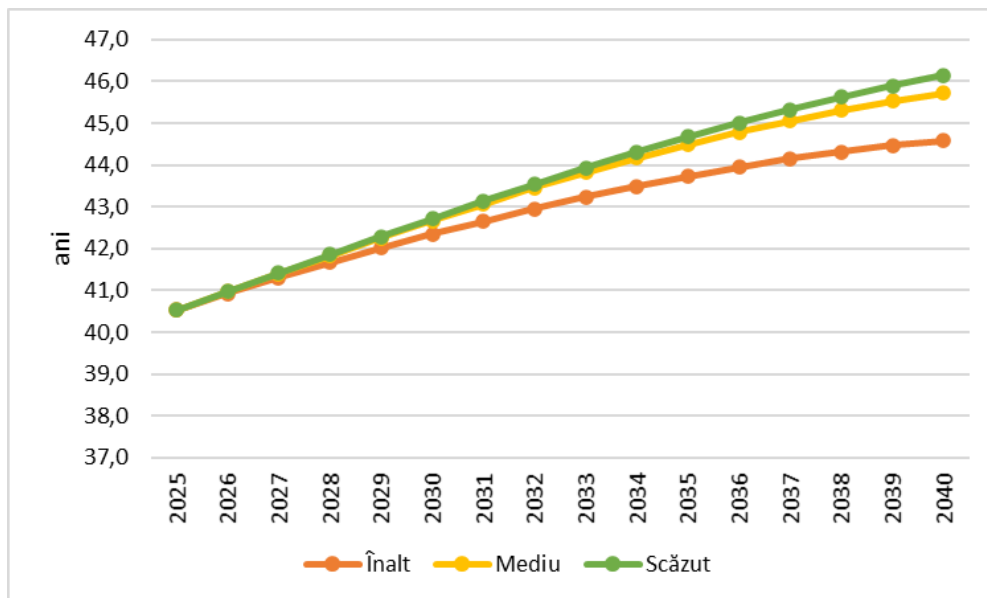


Fig.6. Dinamica prospectivă a vârstei medii a populației

Vârsta mediană a populației crește de la aproximativ 40 de ani în 2025 la 45,1 ani în scenariul înalt, și la 48,5 ani în scenariul scăzut (Fig.7). Toate scenariile confirmă o deplasare a structurii populației către vârste mai mari.

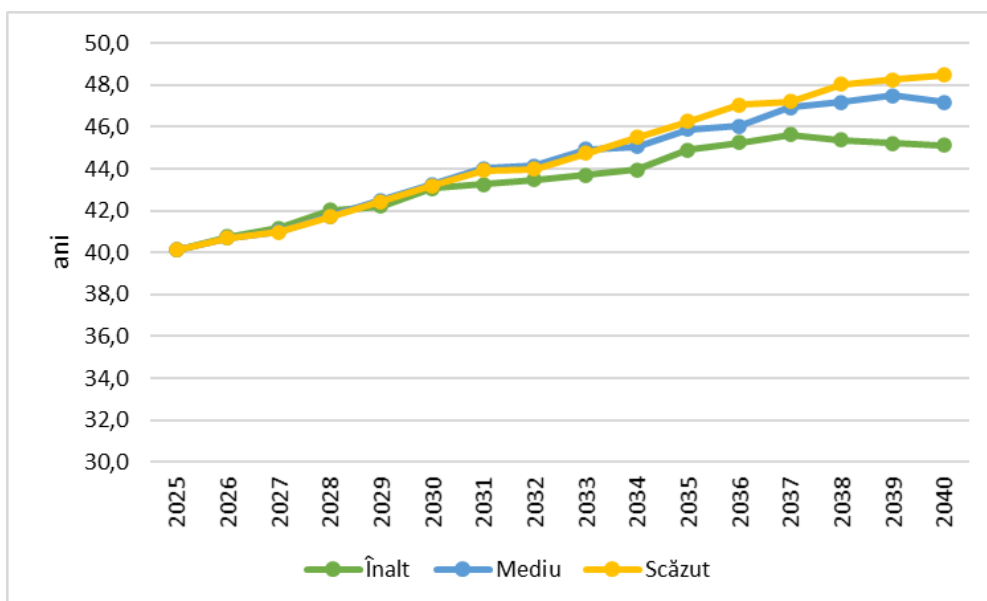


Fig.7. Dinamica prospectivă a vârstei mediane a populației

Scăderea natalității este reversibilă

Evoluția numărului de nașteri depinde puternic de dinamica migrației și de nivelul fertilității, scenariile mai favorabile indicând posibilitatea unei stabilizări și chiar a unei redresări moderate. În scenariul scăzut, numărul nașterilor continuă o diminuare constantă, coborând de la 21,7 mii în 2025 la aproximativ 16,4 mii în 2040. Această traiectorie reflectă menținerea unor niveluri reduse ale fertilității și intrarea în perioada reproductivă a unor cohorte tot mai puțin numeroase.

Scenariul mediu indică o evoluție stabilizată, dar tot descendentă până în 2034, urmată de o creștere ușor pozitivă (Fig. 8). Nașterile scad la circa 18,3–18,6 mii în prima parte a perioadei (până în 2032), revenind ulterior spre 19,2 mii până în 2040. În scenariul înalt, numărul nașterilor se stabilizează inițial, urmat de o creștere constantă pe parcursul perioadei. De la 21,7 mii în 2025, se ajunge la 23,7 mii în 2040.

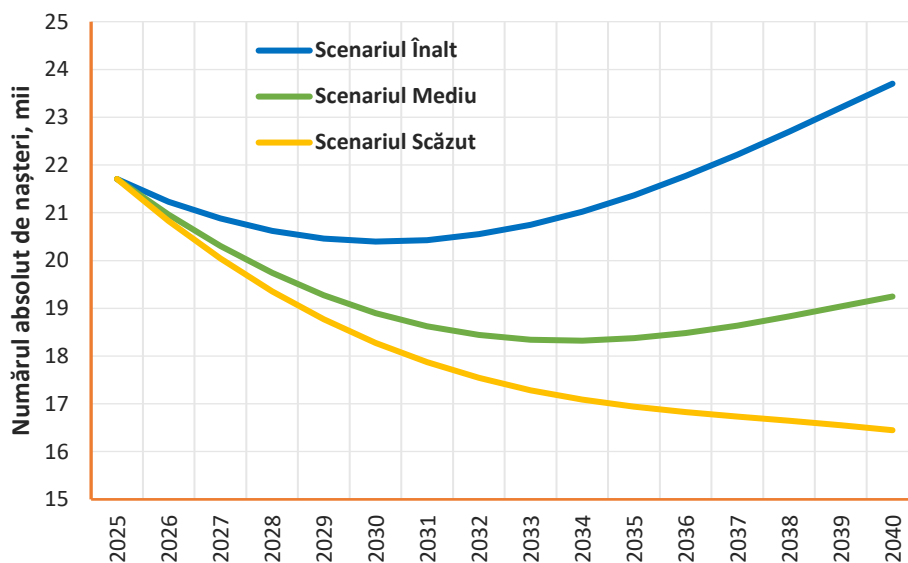


Fig. 8. Dinamica numărului de nașteri